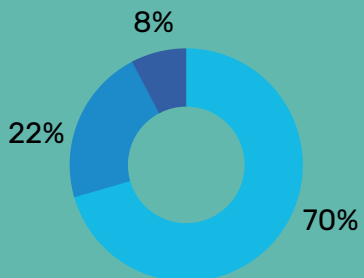
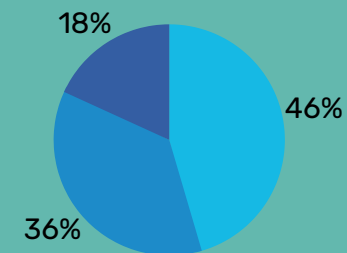


Onderwijsbegeleiding van kinderen met kanker



In deze factsheet lees je hoe ouders/verzorgers van een kind met kanker en onderwijsprofessionals de onderwijsbegeleiding ervaren. De factsheet is gebaseerd op een onderwijskundig onderzoek met vragenlijsten en verdiepende interviews.



Online vragenlijst (N=78)

Verdiepende interviews (N=11)

- Kind in het basisonderwijs
- Kind in het voortgezet onderwijs
- Kind voorschool of in hoger onderwijs

- Medewerkers samenwerkingsverband
- Consulenten OZL onderwijsadviesbureaus
- Consulenten OZL Prinses Maxima Centrum



Onderwijslandschap

Wie zijn er betrokken bij de onderwijsbegeleiding van een kind met kanker?



Ouders/verzorgers

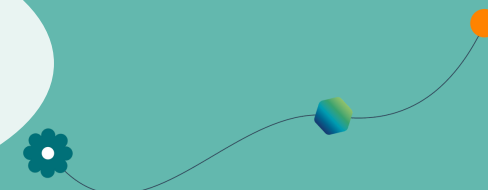
School
 - Leerkracht/mentor
 - Intern begeleider / zorgcoördinator
 - Directie / overige teamleden

Begeleiders/Specialisten passend onderwijs vanuit regionaal samenwerkingsverband

Externe ondersteuners, zoals:
 - Medewerkers in het revalidatiecentrum
 - Vrijwilligers voor thuis)onderwijs

Consulenten Onderwijsondersteuning Zieke Leerlingen (OZL) vanuit regionaal onderwijsadviesbureau

Consulenten Onderwijsondersteuning Zieke Leerlingen (OZL) Educatieve Voorziening van het Prinses Maxima Centrum



Bevindingen en tips voor goede onderwijsbegeleiding van een kind met kanker

De informatie is bedoeld voor:



Ouders/verzorgers van een kind met kanker

Onderwijsprofessionals



Een actieve gezamenlijke start van de onderwijsbegeleiding is belangrijk

Alle geïnterviewden benoemen het belang van een gezamenlijke start met iedereen die betrokken is. Hierin bespreken de betrokkenen de taken en behoeften en maken ze afspraken over hoe de onderwijsondersteuning eruit gaat zien.

Een consulent OZL van de Educatieve Voorziening in het Prinses Maxima Centrum **neemt contact** op met de ouders/verzorgers en de school.

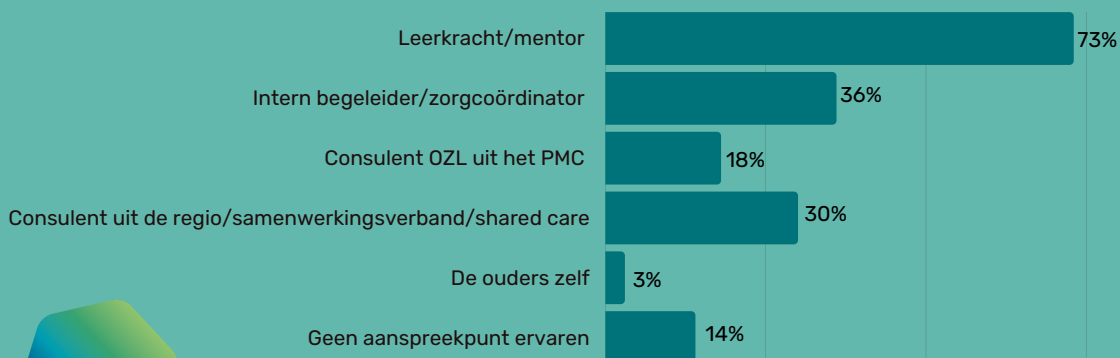
Onderhoud als ouders ook zelf contact met de school na de diagnose.

28% Van de ouders/verzorgers ervaart de proactieve houding van school als positief.
22% Van de ouders/verzorgers maakt gebruik van KlasseContact voor thuisonderwijs.
75% Van de samenwerkingsverbanden adviseert het betrekken van alle partijen, (waaronder het samenwerkingsverband) bij de start van de behandeling.

Wie had/hadden de regie over de voortgang van school tijdens het behandeltraject?



Wie was/waren het aanspreekpunt voor de voortgang van school tijdens het behandeltraject?



Samenwerking, communicatie en regie

Per regio kan de onderwijsondersteuning verschillend georganiseerd zijn. Het is belangrijk dat het kind voor iedereen in beeld blijft en regelmatig contact tussen ouders en school is belangrijk hierbij.

32% Van de ouders/verzorgers benoemt dat er een direct lijntje is tussen hen en school. De bevroegde consulenten OZL stimuleren deze directe communicatie.
Alle onderwijsprofessionals adviseren een mail-/contactgroep om alle betrokkenen rondom het kind op de hoogte te houden.

Netwerkoverleggen tussen onderwijsprofessionals in de regio is een succeservaring om de samenwerking rondom het kind te verbeteren.
Creëer een overzicht van de werkzaamheden van consulenten OZL en samenwerkingsverbanden in de regio voor duidelijkere samenwerking.



Bevindingen en tips voor goede onderwijsbegeleiding van een kind met kanker

De informatie is bedoeld voor:



Ouders/verzorgers van een kind met kanker

Onderwijsprofessionals



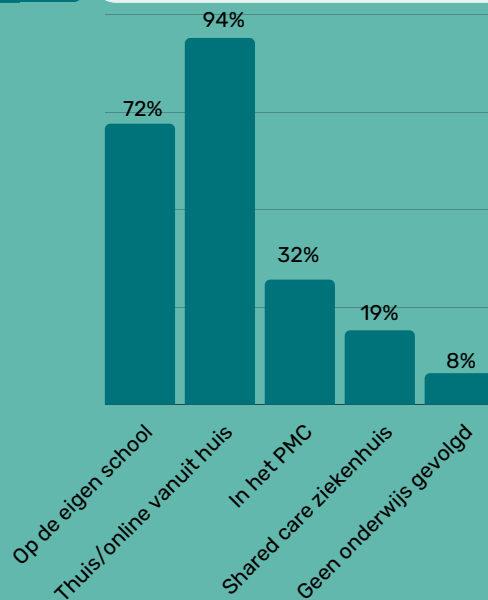
Aandacht voor het sociale aspect

Alle onderwijsprofessionals benoemen het belang van erbij blijven horen en contact hebben met klasgenoten en vrienden. Slechts 40% van de ouders/verzorgers geven aan dat school hier hulp bij biedt, terwijl het krijgen van onderwijs het kind helpt om zich onderdeel te blijven voelen van de veilige omgeving van school.

14% Van de ouders/verzorgers en 55% van de onderwijsprofessionals benoemen het belang van de begeleiding voor de broers en zussen (brussen) van een kind met kanker. Stimuleer het contact met de klas en klasgenoten van het kind door (online) naar school te gaan.

45% Van de onderwijsprofessionals benoemen het belang van fysieke lessen en aandacht ondanks het online onderwijs. Betrek kinderen met kanker zo veel mogelijk bij de klas. Het krijgen van onderwijs is een belangrijke voorwaarde voor het kind om betrokken te blijven bij klasgenoten.

Waar heeft het kind allemaal onderwijs gevolgd tijdens de behandeling?



Welke hulp/begeleiding werd er aangeboden tijdens het behandeltraject?



Iedere situatie is maatwerk

Uit alle interviews komt naar voren dat iedere situatie vraagt om maatwerk. Hierin wordt gekeken naar de mogelijkheden van een kind én naar wat haalbaar is. Wat een leerling nodig heeft aan onderwijsbegeleiding verschilt per situatie.

Bekijk gedurende de behandeling of het plan rondom de begeleiding nog goed verloopt en/of nog bijgesteld moet worden.

Blijf in contact met school over de voortgang van het kind rondom de onderwijsbegeleiding. Bespreek wat hier de rol van ouders in is en wat voor hulp ouders hier kunnen bieden.

In 50% van de interviews wordt het inzetten van vrijwilligers als mogelijkheid om (extra)onderwijsbegeleiding te bieden benoemd.

Alle onderwijsprofessionals en 20% van de ouders/verzorgers benoemt het afstemmen over de mogelijkheden van het kind om de onderwijskundige doelen binnen een schooljaar zo goed mogelijk te behalen.

Bevindingen en tips voor goede onderwijsbegeleiding van een kind met kanker



Ouders/verzorgers van een kind met kanker

De informatie is bedoeld voor:

Onderwijsprofessionals



Overgang van basis- naar middelbaar onderwijs

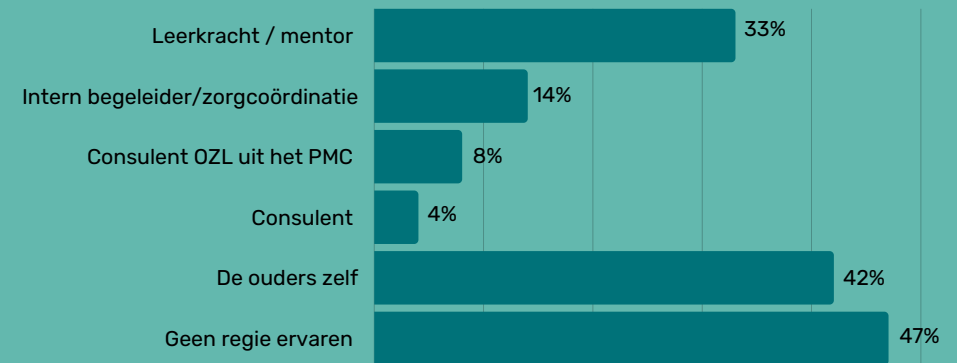
Voor een kind met kanker kan de overgang van de basis- naar de middelbare school extra uitdagend zijn. De samenwerking tussen ouders, de huidige en de nieuwe school en andere onderwijsondersteuners is hierin erg belangrijk. Neem tijdens de overgang de behoeften van het kind en ouders mee in het proces.

75% Van de onderwijsprofessionals adviseert in een vroeg stadium een hechte samenwerking tussen de huidige school en de ondersteuners.

Benader en bekijk **toekomstige middelbare scholen** in een vroeg stadium. Met de zorgcoördinator van de nieuwe school bespreek je wat de mogelijkheden daar zijn.

10% Van de ouders/verzorgers benoemt expliciet dat mening en ideeën van ouders zoals het sociale aspect, mogelijkheden en (eventuele) achterstanden meegenomen moeten worden in de schoolkeuze. Er vindt voor de overgang **een warme overdracht** plaats tussen de basis- en middelbare school.

Wie had/hadden de regie over de ontwikkeling op het gebied van onderwijs na het behandeltraject?



Deze factsheet is ontworpen naar aanleiding van het onderwijskundige onderzoek van Guido Mulder, masterstudent Educational Sciences Universiteit Utrecht in opdracht van de Vereniging Kinderkanker Nederland.



kinderkanternederland.nl



Vereniging Kinderkanker Nederland
Bunnikseweg 25, 3732 HV De Bilt
Provincie Utrecht, Nederland
T 030 24 22 944
E info@kinderkanternederland.nl

Onderwijsbegeleiding ná de behandeling

Ruim 33% van de ouders/verzorgers mist extra onderwijsbegeleiding van het kind na de behandeling. De onderwijsbegeleiding kan nodig zijn door eventuele beperkingen, achterstanden die zijn opgelopen of door langere termijn gevolgen van de behandeling.

Een afrondend gesprek kort na afloop van de behandeling biedt kansen om afspraken te maken over hoe de onderwijskundige begeleiding verder opgepakt wordt daarna.

Behoud het directe lijntje met school en zorg voor een gezamenlijke verantwoordelijkheid van de onderwijsbegeleiding van het kind.

In **75%** van de interviews wordt het inschakelen van het samenwerkingsverband voor extra begeleiding over een langere periode genoemd.

Leg **de verantwoordelijkheid** over de onderwijsbegeleiding ook na de behandeling bij het complete schoolteam in plaats van enkel bij de leerkracht/mentor.